

# AIT

11.2021

GESUNDHEIT UND WELLNESS  
HEALTH AND SPA

AL A · CLAVEL · GVG ESTUDIO · RAÚL SÁNCHEZ  
SMÁRTVOLL · WÖRNER TRAXLER RICHTER  
GNWA · 4A · USHITAMBORRIELLO · VOX · JKMM  
CLAUDIA DE BRUYN · THATENHORST · 12:43

# REVITALISIERT

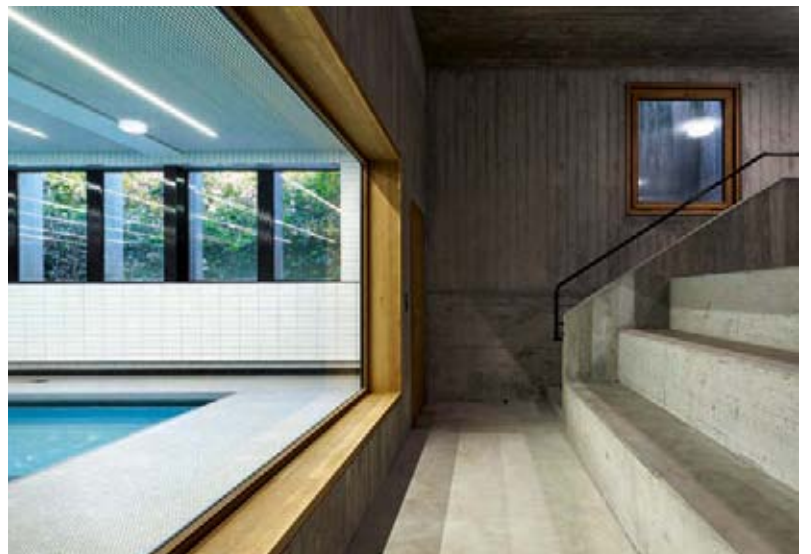
SANIERUNG DER TURN- UND SCHWIMMHALLE VOGELSANG IN BASEL DURCH MET ARCHITECTS



Ein perspektivisches Fliesenmuster, konzipiert von Claudiabasel, verleiht der Schwimmhalle ihre neue Identität. • A perspective tile pattern, designed by Claudiabasel, lends the swimming hall its new identity.

Die 1967 von Hans Luder geplante Turn- und Schwimmhalle der Schulanlage Vogelsang in Basel wurde rund 55 Jahre nach ihrer Entstehung durch MET Architects generalsaniert. Die hochwertige Architekturensemble versprüht noch immer den Geist seiner Entstehungszeit und wirkt noch heute ebenso zeitlos wie zeitgemäß. Roula Moharram und Thomas Tahlhofer erklären, worin ihre Aufgabe bestand und wie sie das imposante Relikt aus Beton und Holz für eine sportliche Zukunft ertüchtigt haben.

The gymnasium and indoor swimming pool at the Vogelsang school complex in Basel, designed by Hans Luder in 1967, was thoroughly renovated by MET Architects some 55 years after its completion. The high-quality architectural ensemble still exudes the spirit of the time it was built and still looks as timeless as it appears contemporary. Roula Moharram and Thomas Tahlhofer explain the scope of their task and how they upgraded the imposing relic made of concrete and wood for a sporting future.





Umkleiden und Duschen: farblich differenziert · Changing rooms and showers: differentiated by colour

Entwurf · Design MET Architects, CH-Basel

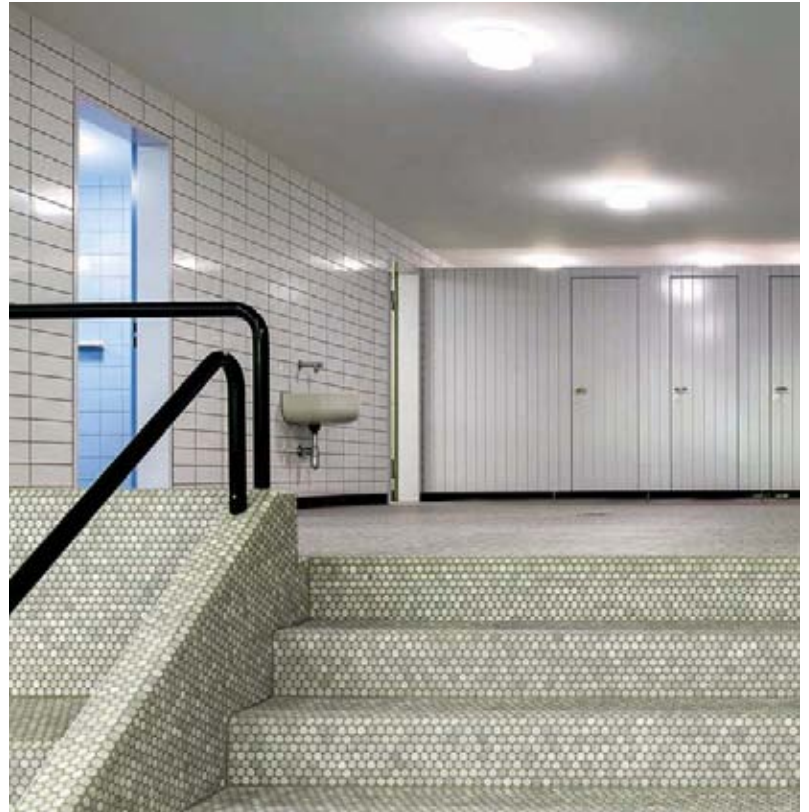
Bauherr · Client Hochbauamt Kanton Basel, CH-Basel

Standort · Location Schwarzwaldallee 107, CH-Basel

Nutzfläche · Floor space 2725 m<sup>2</sup>

Fotos · Photos Ruedi Walti, CH-Basel

Mehr Infos auf Seite · More infos on page 142



Treppe und Tribüne: mit Rundmosaik aufgefrischt · Stairs and stands: refreshed with penny tiles

von · by Roula Moharram und Thomas Thalhofer

Die vom Kantonsbaumeister Hans Luder geplante, 1967 fertiggestellte Turn- und Schwimmhalle gehört zur Schulanlage Vogelsang im Basler Wettsteinquartier. Das markante Gebäudeensemble ist insgesamt 2725 Quadratmeter groß. Im Untergeschoss befindet sich die Schwimmhalle samt Nebenräumen und Technik. Durch die Abtrepung des Terrains ist die Schwimmhalle über ihre gesamte Länge durch ein Fensterband natürlich belichtet. Oberirdisch, auf Eingangs- und Schulhofniveau, setzt sich der Sportkomplex aus den beiden rechtwinklig zueinander liegenden Hallen, ihren Nebenräumen und einem ehemaligen Hauswärterhäuschen zusammen. Über ein langgestrecktes Vordach ist dieses mit den Hallen verbunden. Sichtbeton und große Eichenholzfenster zeugten beim Besichtigungstermin von einer für die Entstehungszeit typischen hochwertigen, zweckmäßigen und langlebigen Materialwahl. Während das Gebäude von außen in einem guten Zustand schien, zeigten die inneren Oberflächen deutliche Gebrauchsspuren und bedurften einer Generalsanierung. Die haus- und elektrotechnischen Anlagen mussten vollständig ersetzt, aktuelle Sicherheits-, Brandschutz- und Erdbebennormen erfüllt und die Gebäudehülle energetisch verbessert werden. Ziel des Umbaus im Auftrag des Hochbauamts des Kantons Basel Stadt war es, die hochwertige, aber in die Jahre gekommene Bausubstanz sorgfältig zu überarbeiten, diese im Geist der 1960er-Jahre weiterzuentwickeln und in ein zeitgemäßes Erscheinungsbild zu überführen.

### Farbkonzept: fein abgestuft

Die niedrige Betondecke in der Eingangshalle wurde im warmen Gelbton der originalen Farbpalette gestrichen. Für jede Umkleide wurden unterschiedliche, fein abgestufte Grün- und Blautönen gewählt, um die Orientierung zu erleichtern. Die zwischenzeitlich verschlossenen Oberlichter ließen wir wieder öffnen und mit einer neuen, eigens dafür

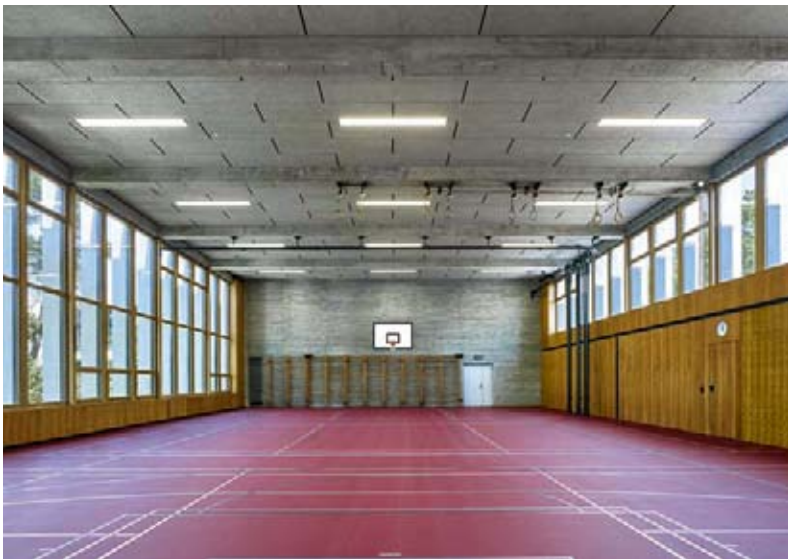
kreierten Leuchte versehen. So werden die niedrigen Räume gemeinsam mit der weißen Deckenfarbe optisch erhöht. Die bestehenden Holzbänke ließen wir überholen und wieder mit den ursprünglichen Heizungsrohren technisch aufrüsten. In den Vorräumen zu den Turnhallen wurden die Toiletten und Umkleiden für Lehrpersonen saniert und mit neuen Oberflächen versehen. Sämtliche Oberflächen in den beiden Turnhallen sind überarbeitet. Die Originalfenster ersetzen nun neue, etwas heller pigmentierte geölte Fenster aus Eichenholz. Diese verleihen dem Komplex der Turn- und Sporthalle Vogelsang außen seine neue Frische. Neu gedämmt sind die Dächer. Graue Akustikplatten verkleiden diese auf der Innenseite. Die eichenfurnierten Dreischichtplatten innen in den Turnhallen wurden für den Austausch der Heizungen abmontiert, ausgebessert, abgeschliffen und wieder installiert. Der neue rote Sportbelag erzeugt jetzt in Kombination mit dem Holz und Sichtbeton ein harmonisches Gesamtbild.

### Schwimmbad: aufgefrischt und technisch auferüstet

Über einen neuen Aufzug werden die Untergeschosse hindernisfrei erschlossen, wobei der zweiseitig zugängliche Aufzug die Höhendifferenz zwischen dem ersten Untergeschoss und der Bodenhöhe der Schwimmhalle überwindet. Der schwimmbadseitige Vorraum wird gleichzeitig als Zuschauerraum mit Sitzstufen genutzt. Ein großes neues Schaufenster rahmt nun den Blick in die Schwimmhalle. Das Schwimmbecken wurde technisch auferüstet und mit Rundmosaik in nuancierten Hellblautönen gefliest. Die abgetrepte Tribüne, die ins Becken führt, wurde beibehalten und mit hellgrauem Rundmosaik aufgefrischt. An den Wänden bilden weiße und schwarze Fliesen kräftige Kontraste zum Blau des Wassers. Ein grafisches Muster an der Rückwand der Halle – gestaltet von Claudiabasel – spielt mit dem Thema der Perspektive und verleiht dem Schwimmbad eine neue Identität.



Treppenabgang zur Schwimmhalle im UG • Stairs leading down to the swimming hall in the basement



In den Turnhallen liegt ein neuer roter Sportboden. • The gymnasiums with a new red sports flooring.



Alt und Neu harmonieren gekonnt. • Old and new blend skilfully.

The gymnasium and swimming hall, planned by cantonal architect Hans Luder and completed in 1967, is part of the Vogelsang school complex in Basel's Wettstein district. The striking building ensemble boasts a total area of 2,725 square metres. The basement houses the indoor pool with its ancillary rooms and technical facilities. Due to the stepped terrain, the swimming hall is naturally lit by a window strip stretching along its entire length. Above ground, at the entrance and schoolyard level, the sports complex comprises two sports halls arranged at right angles to each other, their ancillary rooms and a former caretaker's cottage. When first visiting the site, fair-faced concrete and large oak window frames testified to the high-quality, functional and durable choice of materials typical of the time when the complex was built. While the building appeared to be in good condition from the outside, the interior surfaces showed clear signs of wear and needed general renovation. Building services and electrotechnical systems had to be completely replaced; current safety, fire protection and earthquake standards had to be met; and the building envelope had to be improved in terms of energy efficiency. The aim of the renovation, commissioned by the Building Department of the Canton of Basel City, was to carefully refurbish the high-quality but ageing building fabric, to develop it further in the spirit of the 1960s and to give it a contemporary appearance. The low concrete ceiling in the entrance hall was painted in the warm yellow shade of the original colour scheme. Different, finely graded shades of green and blue were chosen for each changing room to facilitate orientation. We reopened the meanwhile covered skylights and fitted them with a new, specially created light fixture. Together with pain-

ting the ceiling white, this visually increases the height of the low-ceilinged rooms. We had the existing wooden benches refurbished and re-equipped with the original heating pipes. In the anterooms to the sports halls, the toilets and changing rooms for teachers were refurbished and finished with new surfaces. All surfaces in the two gymnasiums have been revised. The original windows were replaced by new, slightly lighter oiled oak windows. These give the Vogelsang sports hall complex a fresh new exterior look. The roofs are newly insulated and covered with grey acoustic panels on the inside. To replace the heating systems, the oak-veneered three-layer panels inside the sports halls were dismantled, repaired, sanded and reinstalled. The new red sports flooring in combination with wood and fair-faced concrete now creates a harmonious overall appearance.

### Swimming hall: refurbished and technically upgraded

A new lift with doors on both sides provides barrier-free access to the basement levels. The lobby on the swimming pool side is also used as an auditorium with seating steps. A large new window now frames the view of the indoor pool. The pool was technically upgraded and finished with penny tiles in nuanced shades of light blue. The stepped stands leading into the pool were retained and revived with light grey penny tiles. On the walls, white and black tiles contrast strongly with the blue water. A graphic pattern on the back wall, a design by Claudiabasel, plays with the perspective and lends the pool a new identity.



Unterschiedliche Farbtöne definieren die Umkleiden. • Different shades define the changing rooms.



Hans Luder erbaute die Turn- und Schwimmhalle ... • Hans Luder built the gymnasium and swimming hall ...



Runde, neue Oberlichter holen Licht herein. • New circular skylights bring in light.



... der Schulanlage Vogelsang in Basel 1967. • ... of the Vogelsang school complex in Basel in 1967.



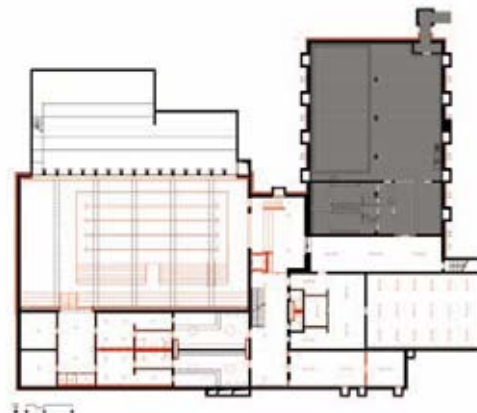
Querschnitt • Transversal section



Längsschnitt • Longitudinal section



Grundriss Erdgeschoss • Ground floor plan



Grundriss Untergeschoss • Basement floor plan